

证券代码：300824

证券简称：北鼎股份

公告编号：2020-015

## 深圳市北鼎晶辉科技股份有限公司

### 2020 年半年度报告摘要

#### 一、重要提示

本半年度报告摘要来自半年度报告全文，为全面了解本公司的经营成果、财务状况及未来发展规划，投资者应当到证监会指定媒体仔细阅读半年度报告全文。

公司所有董事均已出席了审议本次半年度报告的董事会会议，无董事、监事、高级管理人员对本报告提出异议。

非标准审计意见提示

适用  不适用

董事会审议的报告期普通股利润分配预案或公积金转增股本预案

适用  不适用

是否以公积金转增股本

是  否

公司经本次董事会审议通过的普通股利润分配预案为：以 217,400,000 股为基数，向全体股东每 10 股派发现金红利 2 元（含税），送红股 0 股（含税），不以公积金转增股本。

董事会决议通过的本报告期优先股利润分配预案

适用  不适用

#### 二、公司基本情况

##### 1、公司简介

股票简称	北鼎股份	股票代码	300824
股票上市交易所	深圳证券交易所		
联系人和联系方式	董事会秘书	证券事务代表	
姓名	牛文娇	李冠楠、车舟	
办公地址	深圳市南山区桃源街道福光社区留仙大道 3333 号塘朗城广场(西区)A 座、B 座、C 座 A 座 3801	深圳市南山区桃源街道福光社区留仙大道 3333 号塘朗城广场(西区)A 座、B 座、C 座 A 座 3801	
电话	0755-26559930	0755-26559930	
电子信箱	buydeem@crystal.com	buydeem@crystal.com	

##### 2、主要财务会计数据和财务指标

公司是否需追溯调整或重述以前年度会计数据

是  否

单位：元

	本报告期	上年同期	本报告期比上年同期增减
营业收入（元）	279,937,833.66	247,218,089.15	13.24%
归属于上市公司股东的净利润（元）	44,873,516.03	30,309,761.41	48.05%
归属于上市公司股东的扣除非经常性损益后的净利润（元）	41,375,660.06	26,840,322.41	54.15%
经营活动产生的现金流量净额（元）	42,077,212.08	27,103,650.72	55.25%
基本每股收益（元/股）	0.2752	0.1859	48.04%
稀释每股收益（元/股）	0.2752	0.1859	48.04%
加权平均净资产收益率	13.03%	10.58%	上升 2.45 个百分点
	本报告期末	上年度末	本报告期末比上年度末增减
总资产（元）	762,562,991.67	414,424,238.07	84.01%
归属于上市公司股东的净资产（元）	648,731,167.73	321,249,251.70	101.94%

### 3、公司股东数量及持股情况

报告期末股东总数	103,416	报告期末表决权恢复的优先股股东总数（如有）	0			
前 10 名股东持股情况						
股东名称	股东性质	持股比例	持股数量	持有有限售条件的股份数量	质押或冻结情况	
					股份状态	数量
晶辉电器集团有限公司	境外法人	28.06%	61,000,000	61,000,000		
张北	境内自然人	24.30%	52,836,000	52,836,000		
张席中夏	境内自然人	7.42%	16,124,000	16,124,000		
方镇	境内自然人	3.76%	8,179,000	8,179,000		
席冰	境内自然人	3.49%	7,580,000	7,580,000		
广东广垦太证现代农业股权投资基金（有限合伙）	境内非国有法人	1.67%	3,620,000	3,620,000		
彭治霖	境内自然人	1.38%	3,000,000	3,000,000		
牛文娇	境内自然人	0.76%	1,650,000	1,650,000		
徐声林	境内自然人	0.70%	1,530,000	1,530,000		
李凤琪	境内自然人	0.55%	1,204,000	1,204,000		
上述股东关联关系或一致行动的说明	1、公司股东晶辉电器集团由 GEORGE MOHAN ZHANG 100% 持股，公司股东张北与 GEORGE MOHAN ZHANG 为父子关系，两人为公司实际控制人。 2、公司股东席冰与张席中夏为母子关系。					
前 10 名普通股股东参与融资融券业务股东情况说明（如有）	无。					

### 4、控股股东或实际控制人变更情况

控股股东报告期内变更

适用  不适用

公司报告期控股股东未发生变更。

实际控制人报告期内变更

适用  不适用

公司报告期实际控制人未发生变更。

## 5、公司优先股股东总数及前 10 名优先股股东持股情况表

适用  不适用

公司报告期无优先股股东持股情况。

## 6、公司债券情况

公司是否存在公开发行并在证券交易所上市，且在半年度报告批准报出日未到期或到期未能全额兑付的公司债券  
否

## 三、经营情况讨论与分析

### 1、报告期经营情况简介

#### 整体业绩稳健增长，自主品牌显著驱动

2020年上半年，面对新冠疫情带来的严峻考验和复杂多变的国内外环境，公司管理层严格把控，积极响应国家号召，认真落实抗疫防疫工作，顺利推进复产复工计划；同时随着“宅经济”的升温，受消费者的健康诉求提升以及消费行为更趋理性等因素影响，公司有序调整生产销售计划，产供销各环节协同联动。报告期内，公司实现整体营业收入2.80亿元，同比增长13.24%；归属于上市公司股东的扣除非经常性损益后的净利润4,137.57万元，同比增长54.15%。其中，“北鼎BUYDEEM”自主品牌业务实现结构性显著增长。报告期内，自主品牌业务营业收入2.14亿元，占报告期内公司整体营业收入的76.38%，同比提升25.63个百分点。报告期内，因受疫情及国际贸易等因素叠加影响，OEM/ODM业务实现营业收入6,611.69万元，同比下降45.70%。

#### 公司整体营业收入情况

项目	本报告期		上年同期		同比变动
	金额（万元）	占比	金额（万元）	占比	
自主品牌	21,382.09	76.38%	12,546.20	50.75%	70.43%
OEM/ODM	6,611.69	23.62%	12,175.61	49.25%	-45.70%
合计	27,993.78	100.00%	24,721.81	100.00%	13.24%

#### 自主品牌品类结构丰富，品牌价值势能持续释放

“北鼎BUYDEEM”自主品牌业务实现多品类布局，多元化发展。2020年上半年，公司自主品牌业务营业收入2.14亿元，同比增长70.43%。其中，电器类产品实现营业收入1.68亿元，同比增长78.76%。该项增长主要由蒸锅、烤箱、饮水机等多元化品类收入显著增长推动；同时养生壶、电热水壶、多士炉及其他电器产品保持稳步增长。此外，周边用品及食材等实现营业收入4,543.10万元，同比增长45.31%。该增长主要得益于公司研发推出新品获得市场积极认可，如“北鼎珐琅焖炖锅”、“JING系列泡茶壶”、“金银菊花茶”、“袋泡酸梅汤”、“茉莉龙珠”、“即食花胶”等。

#### 自主品牌营业收入（按产品及服务）

项目	本报告期		上年同期		同比变动
	金额（万元）	占比	金额（万元）	占比	
电器类	16,838.99	78.75%	9,419.64	75.08%	78.76%
养生壶	6,103.71	28.55%	5,242.73	41.79%	16.42%

项目	本报告期		上年同期		同比变动
	金额（万元）	占比	金额（万元）	占比	
饮水机	4,379.14	20.48%	2,429.49	19.36%	80.25%
烤箱	3,230.54	15.11%	1,372.73	10.94%	135.34%
蒸锅	2,632.70	12.31%	6.28	0.05%	41,821.21%
电热水壶、多士炉及其他	492.91	2.31%	368.42	2.94%	33.79%
周边用品及食材类	4,543.10	21.25%	3,126.56	24.92%	45.31%
<b>合计</b>	<b>21,382.09</b>	<b>100.00%</b>	<b>12,546.20</b>	<b>100.00%</b>	<b>70.43%</b>

国内市场对“北鼎BUYDEEM”自主品牌认可持续增强。2020年上半年，自主品牌业务实现国内营业收入2.07亿元，同比增长70.26%。此外“北鼎BUYDEEM”自主品牌出海成效初显。报告期内，自主品牌国外市场实现营业收入639.75万元，同比增长75.97%。

自主品牌营业收入（按地区）

项目	本报告期		上年同期		同比变动
	金额（万元）	占比	金额（万元）	占比	
国内	20,742.34	97.01%	12,182.63	97.10%	70.26%
国外	639.75	2.99%	363.57	2.90%	75.97%
<b>合计</b>	<b>21,382.09</b>	<b>100.00%</b>	<b>12,546.20</b>	<b>100.00%</b>	<b>70.43%</b>

报告期内公司的重点工作如下：

创新产品——为用户提供北鼎品质生活新范式

公司始终坚持以消费者需求为核心，潜心打造具有优质使用体验的高品质、高颜值场景化生活解决方案。2020年上半年，北鼎陆续推出“触控版K159T养生壶”、“多功能便携养生壶Mini K”、“Speedy S即热式桌面饮水机”、“北鼎珐琅炖锅”、“JING系列泡茶壶”、“金银菊花茶”、“袋泡酸梅汤”、“茉莉龙珠”、“即食花胶”等新产品，并取得了积极的市场反馈。





**研发体系——品质与设计双驱动**

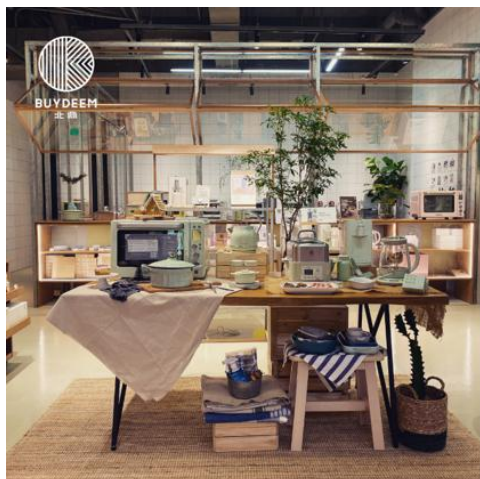
公司高度重视产品研发品质化、实用化、美观化。公司不断加大研发投入力度，持续改进研发理念，同时持续完善核心技术人员储备和培养。报告期内，公司研发投入1,127.12万元，同比增长8.65%。研发费用占报告期内公司营业收入4.03%，占自主品牌营业收入5.27%。产品创新设计方面，报告期内，公司各项产品先后荣获红点工业设计奖、iF工业设计奖、IDEA工业设计奖等共13项国际工业设计奖项。



**渠道拓展——积极探索整合营销**

在渠道建设方面，公司已逐步形成线上+线下全方位、立体式市场布局。线上渠道目前已覆盖天猫、京东等主流第三方电子商务平台，此外公司已自建官方北鼎商城。报告期内，公司线上渠道实现营业收入1.92亿元，同比增长81.45%。线下渠道方面，除经销及KA渠道外，公司通过开设自营店的方式积极适应新零售发展浪潮。公司通过与消费者近距离沟

通，不断优化“人+货+场”的互动方式，设计构建更合理的店铺动线，旨在为消费者打造“北鼎BUYDEEM”沉浸式品牌体验。



### 企业公民——践行可持续发展社会责任

公司重视企业与员工，产品与环境的可持续发展关系，努力为各方利益相关者创造新价值。公司贯彻落实商界社会责任倡议（BSCI）行为守则，建立良好管理规范，保障工人知晓相关权利和责任。面对2020年上半年经营环境的突发变化，公司积极响应国家号召，认真落实各项防疫工作，防疫物资储备充足，合理组织各地员工安全有序复工复产。报告期内，公司新老员工均安全健康生产生活，实现“零疑似、零感染”。

此外，公司重视负责任消费和生产。报告期内面向用户推出了“Buydeem Trade In 以旧换新计划”。该计划旨在保障家用电器安全使用的同时，废弃原材料科学处置，用实际行动倡导绿色消费理念，助力绿色可持续发展。报告期内，共有近千位用户参与“Buydeem Trade In 以旧换新计划”。

公司需遵守《深圳证券交易所创业板行业信息披露指引第7号——上市公司从事电子商务业务》的披露要求；

公司需遵守《深圳证券交易所创业板行业信息披露指引第8号——上市公司从事零售相关业务》的披露要求；

#### （一）2020年上半年线上销售情况

项目	平台	营业收入 (万元)	同期增减 变动	占总营业收 入比例	交易额 (万元)	买家数量 (位)	人均消费金额 (元)
线上直销	天猫	10,581.21	104.33%	37.80%	11,956.77	153,371	779.60
	京东	1,728.41	49.41%	6.17%	1,953.10	17,058	1,144.98
	北鼎商城 (自有销售平台)	1,694.33	-2.25%	6.05%	1,914.59	34,178	560.18
	其他	40.12	-70.32%	0.14%	45.33	454	998.53
线上分销	第三方平台	5,138.00	117.02%	18.35%	5,805.94	-	-
合计		<b>19,182.06</b>	<b>81.45%</b>	<b>68.52%</b>	<b>21,675.73</b>	-	-

截至2020年6月末，北鼎商城注册用户数量（含移动APP）共35.96万人，用户平均使用时长114.4分钟/月。

#### （二）2020年上半年线下销售情况

报告期内，线下销售方式主要包括线下经销、线下KA、线下直营及团购等。

单位：万元、家

项目	营业收入	占总营业收入比例	新增门店/终端数量	关闭门店/终端数量	累计门店/终端数量
线下经销	967.81	3.46%	2	-	458
线下KA	14.66	0.05%	-	-	57
线下直营	250.70	0.90%	1	4	8
礼品团购等	288.80	1.03%	-	-	-
合计	<b>1,521.98</b>	<b>5.44%</b>	<b>3</b>	<b>4</b>	<b>523</b>

其中，线下直营门店店面平效9,720.61元，同比增长6.82%。

**(三) 2020年上半年主要产品采购情况**

商品类别	前五名供应商	采购金额（万元）	采购金额比例
电器原材料类	第一名	523.16	4.61%
	第二名	475.41	4.19%
	第三名	409.66	3.61%
	第四名	319.72	2.82%
	第五名	242.02	2.13%
周边食材类	第一名	262.40	2.31%
	第二名	187.33	1.65%
	第三名	111.19	0.98%
	第四名	47.79	0.42%
	第五名	40.63	0.36%
周边用品类	第一名	296.54	2.61%
	第二名	262.44	2.31%
	第三名	132.44	1.17%
	第四名	93.47	0.82%
	第五名	63.94	0.56%
外协加工类	第一名	210.84	1.68%
	第二名	124.31	0.99%
	第三名	119.25	0.95%
	第四名	104.02	0.83%
	第五名	102.18	0.82%

报告期内，公司不存在向关联方采购材料及服务的情形。

**(四) 2020年上半年仓储与物流情况**

截至2020年6月30日，公司设有18个自有仓位，并与第三方仓配服务商合作建立18个合作仓，主要分布在华南、华东、华北等地区，存货周转率3.63次/年。

线上物流运输以第三方入仓模式为主。报告期内，公司线上物流运输总订单量45.05万单，订单金额2.17亿元。其中，第三方入仓订单量29.32万单，订单金额1.27亿元；本地仓发货订单量15.73万单，订单金额0.90亿元。报告期内，公司仓储与物流费用支出989.75万元。

此外，公司制定了《存货盘点管理制度》、《报废管理制度》、《存货减值测试办法》等制度，严格规范公司的存货管理。

**2、涉及财务报告的相关事项****(1) 与上一会计期间财务报告相比，会计政策、会计估计和核算方法发生变化的说明**

适用  不适用

财政部于2017年7月5日颁布了修订后的《企业会计准则第14号——收入》（以下统称“新收入准则”）。要求在境内上市的企业采用企业会计准则编制财务报告的企业自2020年1月1日起执行新收入准则。

**(2) 报告期内发生重大会计差错更正需追溯重述的情况说明**

适用  不适用

公司报告期无重大会计差错更正需追溯重述的情况。

**(3) 与上一会计期间财务报告相比，合并报表范围发生变更说明**

√ 适用 □ 不适用

2020 年 6 月 19 日，注销子公司东莞晶辉，本期合并年初至注销日期间的当期损益，期末不再纳入本公司合并范围。

2020 年 6 月 29 日，北鼎股份新设成立北鼎晶辉有限，注册资本 1000 万元人民币，持股比例 100%。